



กรมควบคุมมลพิษ
POLLUTION CONTROL DEPARTMENT

กรมควบคุมมลพิษ

กระทรวงทรัพยากรธรรมชาติและสิ่งแวดล้อม

เสนอต่อ

คณะกรรมการวิสามัญพิจารณาศึกษาร่างพระราชบัญญัติ
งบประมาณรายจ่ายประจำปีงบประมาณ พ.ศ. 2569
วุฒิสภา



ผู้บริหารกรมควบคุมมลพิษ



นางสาวปรีญาพร สุวรรณเกษ

อธิบดีกรมควบคุมมลพิษ



นางกัญชลิ นาวิกภูมิ

รองอธิบดีกรมควบคุมมลพิษ



ดร. สุทธิพล เอี่ยมประเสริฐกุล

รองอธิบดีกรมควบคุมมลพิษ



นายธัญชัย วรรณสุข

รองอธิบดีกรมควบคุมมลพิษ

วิสัยทัศน์และ พันธกิจของคพ.

วิสัยทัศน์

“น้ำต้องสะอาด
อากาศต้องบริสุทธิ์
หยุดปัญหามลพิษ
เพื่อสิ่งแวดล้อม
และคุณภาพชีวิตที่ดี
ของประชาชน”



พันธกิจ

- 1 พัฒนากฎหมาย มาตรฐาน เครื่องมือ และกลไกในการจัดการมลพิษที่เหมาะสมกับเศรษฐกิจและสังคม
- 2 กำกับ ดูแล บังคับใช้กฎหมายเพื่อพิทักษ์สิ่งแวดล้อม
- 3 ติดตาม ตรวจสอบ ประเมิน เฝ้าระวัง แจ้งเตือน และรายงานสถานการณ์ด้านสิ่งแวดล้อมและมลพิษ
- 4 สร้างการรับรู้ สร้างภาคีเครือข่าย เพื่อเสริมสร้างการมีส่วนร่วมของผู้มีส่วนได้ส่วนเสียในการจัดการมลพิษ
- 5 พัฒนาศักยภาพบุคลากร เทคโนโลยีและนวัตกรรมในการจัดการสิ่งแวดล้อมและมลพิษ
- 6 ประสานความร่วมมือและขับเคลื่อนการจัดการมลพิษกับหน่วยงานที่เกี่ยวข้องทั้งภายในและระหว่างประเทศ



หน้าที่และอำนาจ ตามกฎหมาย

- 1 เสนอความเห็นเพื่อกำหนดนโยบายและแผนจัดการมลพิษ
- 2 กำหนดมาตรฐานคุณภาพสิ่งแวดล้อม และมาตรฐานควบคุมมลพิษจากแหล่งกำเนิด
- 3 จัดทำแผน มาตรการควบคุมป้องกันและแก้ไขปัญหามลพิษ
- 4 ติดตาม ตรวจสอบ ประเมินผล เฝ้าระวังคุณภาพสิ่งแวดล้อม และรายงานสถานการณ์มลพิษ
- 5 พัฒนองค์ความรู้ เทคโนโลยี และกฎหมาย เพื่อนำมาประยุกต์ใช้ในการจัดการกากของเสีย สารอันตราย คุณภาพน้ำ อากาศ เสียง และความสั่นสะเทือน
- 6 ประสานเพื่อให้เกิดการฟื้นฟู และระงับเหตุมลพิษที่อาจเป็นอันตรายจากพื้นที่ที่มีการปนเปื้อน
- 7 ให้ความช่วยเหลือ คำปรึกษาแนะนำ และถ่ายทอดองค์ความรู้ด้านการจัดการมลพิษ
- 8 ประสานความร่วมมือกับต่างประเทศและองค์กรระหว่างประเทศในการจัดการมลพิษ
- 9 ดำเนินการเกี่ยวกับเรื่องราวร้องทุกข์ด้านมลพิษ
- 10 ดำเนินการตามกฎหมายว่าด้วยการส่งเสริมและรักษาคุณภาพสิ่งแวดล้อมแห่งชาติ ด้านการควบคุมมลพิษ
- 11 ปฏิบัติการอื่นใดตามที่กฎหมายกำหนดให้เป็นหน้าที่และอำนาจของกรม

สรุปงบประมาณรายจ่าย ปี 2569 กรมควบคุมมลพิษ



คพ. ได้รับการจัดสรรงบประมาณ

วงเงินรวม

860.3345

ล้านบาท

1

งบรายจ่ายประจำ 615.5191 ลบ.
(71.54%)

2

งบรายจ่ายลงทุน 244.8154 ลบ.
(28.46%)



(ร่าง) งบประมาณรายจ่ายประจำปีงบประมาณ พ.ศ. 2569 กรมควบคุมมลพิษ

(แยกตามประเภทแผนงาน 5 แผนงาน)



แผนงานบูรณาการ
บริหารจัดการทรัพยากรน้ำ

63.3850 ลบ.

(-2.02%)

แผนงานยุทธศาสตร์
การจัดการผลกระทบ
จากการเปลี่ยนแปลง
สภาวะภูมิอากาศ



0.48%

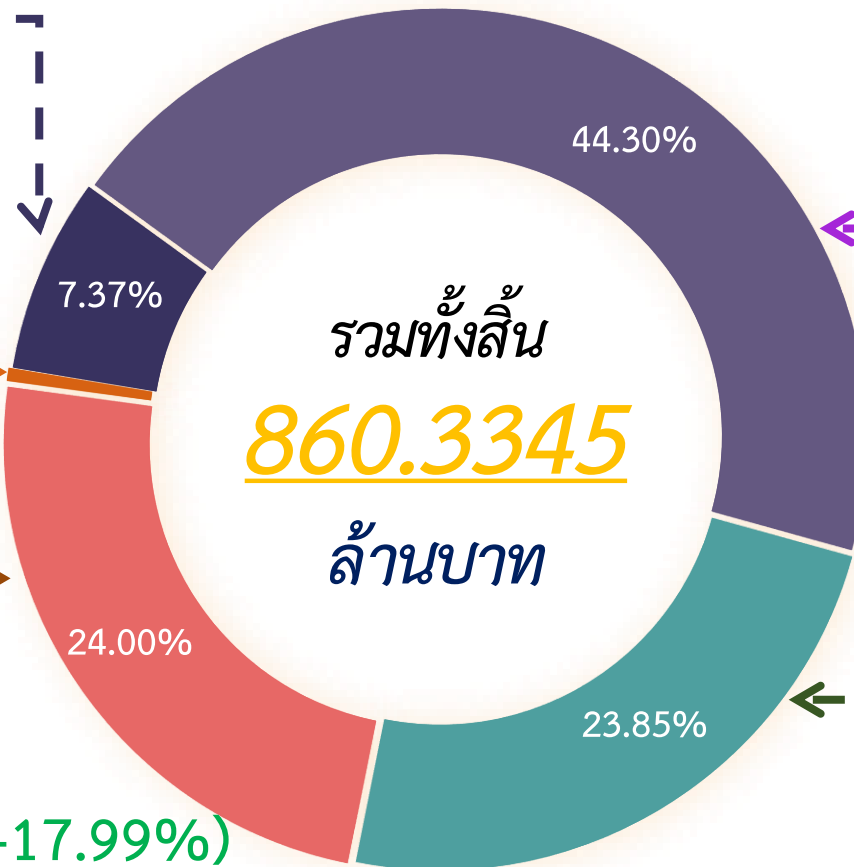
4.1543 ลบ. (-1.98%)



แผนงานยุทธศาสตร์จัดการ
มลพิษและสิ่งแวดล้อม

206.4425 ลบ. (+17.99%)

(แยกตามประเภทแผนงาน 5 แผนงาน)



เทียบกับปีงบประมาณ พ.ศ. 2568

แผนงานบุคลากรภาครัฐ
381.1570 ลบ.

(+2.19%)

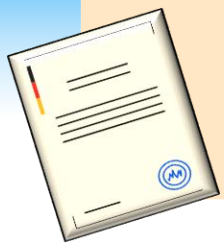


แผนงานพื้นฐาน
ด้านการสร้างการเติบโต
บนคุณภาพชีวิต
ที่เป็นมิตรต่อสิ่งแวดล้อม

205.1957 ลบ.

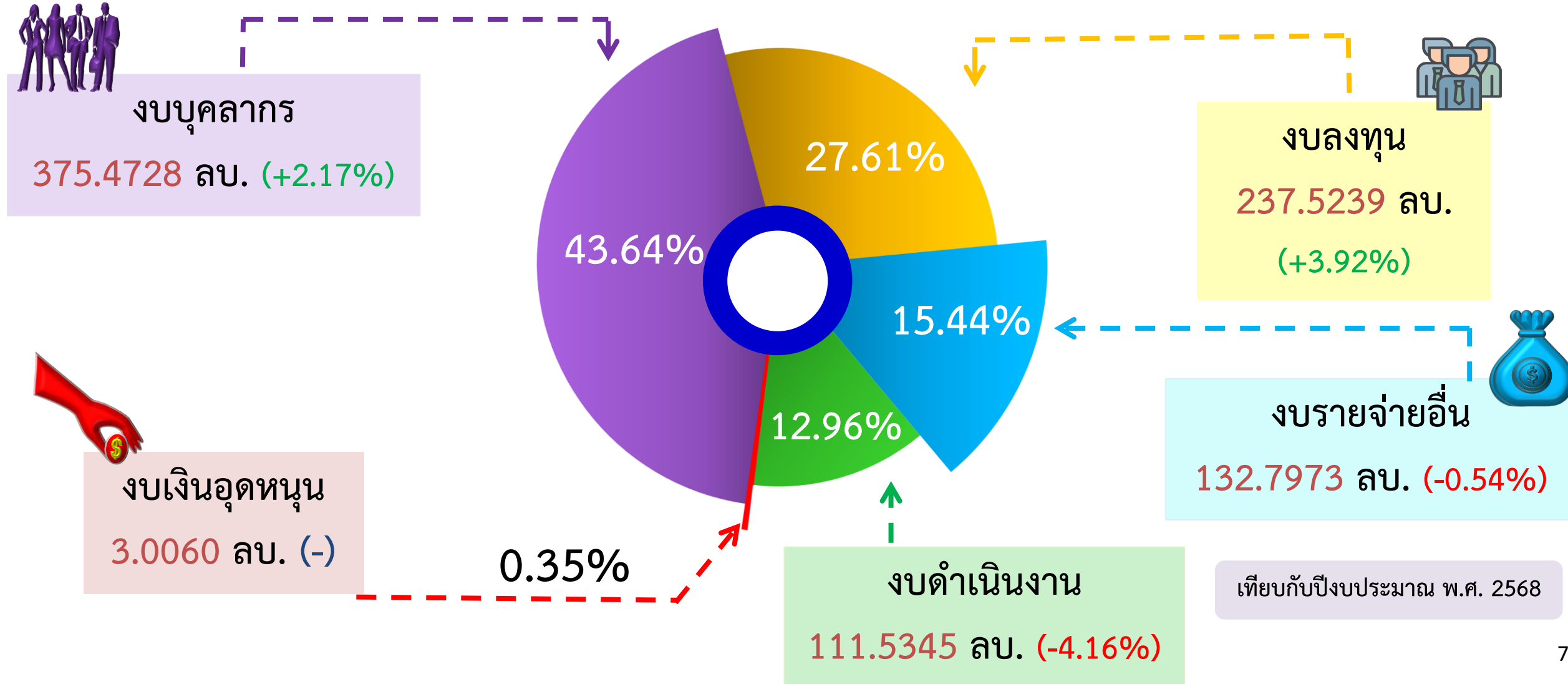
(-11.59%)





ผลการพิจารณางบประมาณรายจ่ายประจำปีงบประมาณ พ.ศ. 2569 (แยกตามหมวดรายจ่าย 5 หมวด)

รวมทั้งสิ้น **860.3345** ล้านบาท



หน่วย : ล้านบาท

แผนงาน – ผลผลิต/โครงการ (ทุกแผนงาน)	งบบุคลากร	งบ ดำเนินงาน	งบลงทุน	งบอุดหนุน	งบรายจ่ายอื่น	รวมทั้งสิ้น
1. แผนงานยุทธศาสตร์การจัดการผลกระทบจากการเปลี่ยนแปลงสภาวะภูมิอากาศ					4.1543	4.1543
(1) โครงการการบูรณาการเพิ่มประสิทธิภาพการบริหารจัดการขยะมูลฝอยมุ่งสู่การปล่อยก๊าซเรือนกระจกสุทธิเป็นศูนย์					4.1543	4.1543
2. แผนงานยุทธศาสตร์จัดการมลพิษและสิ่งแวดล้อม			132.2570		74.1855	206.4425
(1) โครงการป้องกันและแก้ไขปัญหาหมอกพิษทางอากาศและเสียง			6.7000		21.8290	28.5290
(2) โครงการเพิ่มประสิทธิภาพการบริหารจัดการขยะมูลฝอยและของเสียอันตรายเพื่อลดผลกระทบด้านมลพิษและสิ่งแวดล้อมในพื้นที่					16.2984	16.2984
(3) โครงการตรวจสอบและบังคับใช้กฎหมายกับยานพาหนะ			8.2525		1.4654	9.7179
(4) โครงการเพิ่มประสิทธิภาพการปฏิบัติการพิทักษ์สิ่งแวดล้อม			22.3876		6.4702	28.8578
(5) โครงการเพิ่มประสิทธิภาพการติดตามตรวจสอบและรายงานข้อมูลคุณภาพอากาศของประเทศไทย			94.9169		24.3725	119.2894
(6) โครงการขับเคลื่อนการแก้ไขปัญหาหมอกพิษในพื้นที่เขตควบคุมมลพิษ					2.7500	2.7500
(7) โครงการเพิ่มรายการผลิตภัณฑ์สินค้าและบริการที่เป็นมิตรกับสิ่งแวดล้อม และการขับเคลื่อนการเลือกใช้สินค้าและบริการตามบัญชีสินค้าและบริการที่เป็นมิตรกับสิ่งแวดล้อม					1.0000	1.0000

แผนงาน – ผลผลิต/โครงการ (ทุกแผนงาน)	งบบุคลากร	งบ ดำเนินงาน	งบลงทุน	งบอุดหนุน	งบรายจ่ายอื่น	รวมทั้งสิ้น
3. แผนงานบูรณาการบริหารจัดการทรัพยากรน้ำ			10.2425		53.1425	63.3850
(1) โครงการป้องกันและแก้ไขปัญหาคุณภาพน้ำในแหล่งน้ำให้เป็นไปตามประเภทการใช้ประโยชน์					22.3180	22.3180
(2) โครงการตรวจสอบและบังคับใช้กฎหมายกับแหล่งกำเนิดมลพิษที่ส่งผลกระทบต่อคุณภาพน้ำผิวดินและน้ำใต้ดิน			1.1335		8.2500	9.3835
(3) โครงการพัฒนาคุณภาพแหล่งน้ำดิบเพื่อคุณภาพชีวิตของประชาชน			6.2400		18.7500	24.9900
(4) โครงการติดตามตรวจสอบ เฝ้าระวังและเตือนภัยคุณภาพน้ำแบบบูรณาการ			2.8690		3.8245	6.6935
4. แผนงานพื้นฐานด้านการสร้างการเติบโตบนคุณภาพชีวิตที่เป็นมิตรต่อสิ่งแวดล้อม		105.8503	95.0244	3.0060	1.3150	205.1957
5. แผนงานบุคลากรภาครัฐ	375.4728	5.6842				381.1570
รวมทั้งสิ้น	375.4728	111.5345	237.5239	3.0060	132.7973	860.3345

1. แผนงานพื้นฐานด้านการสร้างการเติบโตบนคุณภาพชีวิตที่เป็นมิตรกับสิ่งแวดล้อม วงเงินรวม 205.1957 ล้านบาท

ผลผลิต: สนับสนุนการบริหารจัดการมลพิษและสิ่งแวดล้อม กิจกรรม: พัฒนาเครื่องมือการบริหารจัดการองค์การและการควบคุมมลพิษ

ความต้องการโครงการ

- เพิ่มประสิทธิภาพการกำหนดนโยบาย วางแผน และดูแล กำกับ ควบคุม ป้องกัน ลดและขจัดมลพิษในพื้นที่ให้มีระบบบริหารจัดการมลพิษไปสู่การปฏิบัติที่มีประสิทธิภาพ เป็นไปตามเกณฑ์มาตรฐานที่กำหนดและเหมาะสมกับสถานการณ์
- พัฒนาและถ่ายทอดองค์ความรู้และเทคโนโลยีการควบคุมมลพิษ เพื่อคุณภาพชีวิตและสิ่งแวดล้อมที่ดีขึ้น

ผลสัมฤทธิ์

กฎหมาย แผน มาตรฐาน มาตรการ เกณฑ์การปฏิบัติ รายงานสถานการณ์มลพิษแล้วเสร็จตามแผนงานที่กำหนด

สถานภาพปัจจุบัน

ดำเนินงานต่อเนื่องทุกปีในการปรับปรุงมาตรฐาน มาตรการ การจัดการมลพิษ การติดตามตรวจสอบ ฝุ่นละออง และเตือนภัยคุณภาพสิ่งแวดล้อม ตรวจสอบและบังคับใช้กฎหมาย จัดการเรื่องร้องเรียนและเหตุฉุกเฉินและอุบัติภัยด้านมลพิษ รวมทั้งการบริหารจัดการองค์การทั้งส่วนกลาง และสคพ. 1-16 ทั่วประเทศ

งบดำเนินงาน: 105.8503 ลบ.
งบลงทุน: 95.0244 ลบ.
งบเงินอุดหนุน: 3.0060 ลบ.
งบรายจ่ายอื่น: 1.3150 ลบ.

โครงการปีเดียว

- ยกเว้นค่าก่อสร้าง 3 รายการ ได้แก่
1. ค่าก่อสร้างอาคารห้องปฏิบัติการฯ
 2. ค่าควบคุมงานก่อสร้างห้องปฏิบัติการ
 3. ค่าก่อสร้างอาคารสำนักงาน สคพ. 5

สถานที่ดำเนินการ

ทั่วประเทศ

ตัวชี้วัด

เชิงปริมาณ : กฎหมาย แผน มาตรฐาน มาตรการ เกณฑ์การปฏิบัติ รายงานสถานการณ์ด้านการบริหารจัดการมลพิษแล้วเสร็จตามแผนงานที่กำหนด 10 เรื่อง

เชิงคุณภาพ : กฎหมาย แผน มาตรฐาน มาตรการ เกณฑ์การปฏิบัติ รายงานสถานการณ์ด้านการบริหารจัดการมลพิษได้รับความเห็นชอบจากคณะกรรมการที่เกี่ยวข้อง ร้อยละ 100

2. โครงการเพิ่มประสิทธิภาพการติดตามตรวจสอบและรายงานข้อมูลคุณภาพอากาศของประเทศไทย วงเงินรวม 119.2894 ล้านบาท

ความต้องการโครงการ

- มติ ครม. 1 ต.ค. 62 เห็นชอบแผนปฏิบัติการขับเคลื่อนวาระแห่งชาติ การแก้ไขปัญหามลพิษด้านฝุ่นละออง กำหนดให้ขยายเครือข่าย/พื้นที่การติดตามตรวจสอบคุณภาพอากาศให้ครอบคลุม 77 จังหวัด ภายในปี 67 (ปี 68 ครอบคลุม 74 จังหวัด)
- มีแผนการติดตั้งสถานีตรวจวัดคุณภาพอากาศเพิ่มเติมในพื้นที่ที่ยังไม่มีสถานีตรวจวัด (3 จังหวัด ได้แก่ พังงา ระนอง และเพชรบุรี) เพื่อให้ครอบคลุม 77 จังหวัด
- ปรับปรุงสถานีเดิมที่เสื่อมสภาพ เพื่อให้มีข้อมูลครบถ้วนใช้ในการกำหนดนโยบาย มาตรการรับมือและแก้ไขปัญหา มลพิษทางอากาศ
- ดูแลบำรุงรักษาเครื่องมือตรวจวัดคุณภาพอากาศ เพื่อให้รายงานข้อมูลได้อย่างต่อเนื่อง

สถานภาพปัจจุบัน

- สถานีตรวจวัดคุณภาพอากาศมีอายุการใช้งานมากกว่า 12 ปี จำนวน 14 สถานี โดยในปี 2569 ขอตทดแทนจำนวน 7 สถานี (ชลบุรี ขอนแก่น นนทบุรี ลำปาง สมุทรสาคร น่าน และเชียงใหม่)
- ปี 68 มีสถานีตรวจวัดคุณภาพอากาศแบบอัตโนมัติจำนวน 105 สถานี

โครงการปีเดียว

งบลงทุน: 94.9169 ลบ.
งบรายจ่ายอื่น: 24.3725 ลบ.

สถานที่ดำเนินการ

ทั่วประเทศ

ตัวชี้วัด

เชิงปริมาณ : ข้อมูลผลการติดตามตรวจสอบคุณภาพอากาศ มีความถูกต้องและเชื่อถือได้ร้อยละ 80

ผลสัมฤทธิ์

- ข้อมูลคุณภาพอากาศมีความครบถ้วน ถูกต้อง และรายงานสู่สาธารณะอย่างต่อเนื่อง
- สามารถพยากรณ์ แจ้งเตือนสถานการณ์ เพื่อให้ประชาชนเฝ้าระวังผลกระทบด้านสุขภาพ
- การกำหนดนโยบาย มาตรการ แนวทางในการแก้ไขปัญหา มีประสิทธิภาพ สอดคล้องกับสถานการณ์ที่เกิดขึ้น

3. โครงการเพิ่มประสิทธิภาพการปฏิบัติการพิทักษ์สิ่งแวดล้อม วงเงินรวม 28.8578 ล้านบาท

โครงการปีเดียว

ความต้องการโครงการ

- กรมควบคุมมลพิษได้รับแจ้งเรื่องร้องเรียนที่เป็นแหล่งกำเนิดมลพิษตาม พรบ.ส่งเสริมและรักษาคุณภาพสิ่งแวดล้อมแห่งชาติ พ.ศ. 2535 จำนวนกว่า 1,200 เรื่องต่อปี รวมถึงปัญหามลพิษจากการลักลอบทิ้งกากอุตสาหกรรมที่อาจก่อให้เกิดความเสียหายเป็นวงกว้างและส่งผลกระทบต่อประชาชน
- บูรณาการการปฏิบัติงานร่วมกับหน่วยงานที่เกี่ยวข้อง ตรวจสอบเรื่องร้องเรียนปัญหามลพิษของประชาชน ตรวจพิสูจน์ ดำเนินการตามกฎหมายกับผู้กระทำความผิดด้วยกฎหมายที่เกี่ยวข้องทุกฉบับ

สถานภาพปัจจุบัน

เดือนตุลาคม 2567 - พฤษภาคม 2568 ได้รับแจ้งปัญหามลพิษที่อาจส่งผลกระทบต่อวงกว้าง จำนวน 107 เรื่อง เป็นกรณี การลักลอบทิ้ง/ครอบครองกากของเสีย/กากอุตสาหกรรมอย่างไม่ถูกต้อง 15 เรื่อง เหตุฉุกเฉินและอุบัติภัยสารเคมี 19 เรื่อง และการตรวจติดตามความคืบหน้าการแก้ไขปัญหาหรือการดำเนินคดีกับผู้กระทำความผิด (กรณีต่อเนื่อง) 73 เรื่อง

งบลงทุน: 22.3876 ลบ.
งบรายจ่ายอื่น: 6.4702 ลบ.

สถานที่ดำเนินการ

พื้นที่ทั่วประเทศ

ตัวชี้วัด

เชิงปริมาณ : การดำเนินการเรื่องร้องเรียน/ร้องทุกข์ด้านมลพิษที่ได้รับการแก้ไข ร้อยละ 100
เชิงคุณภาพ : ดำเนินการกับผู้กระทำความผิดตามกฎหมายที่เกี่ยวข้อง ร้อยละ 100

ผลสัมฤทธิ์

ดำเนินการจัดการเหตุฉุกเฉิน อุบัติภัยด้านสิ่งแวดล้อม ปัญหาเรื่องร้องเรียนด้านมลพิษเป็นไปอย่างรวดเร็ว มีประสิทธิภาพ ส่งผลให้คุณภาพสิ่งแวดล้อม และคุณภาพชีวิตของประชาชนดีขึ้น

4 โครงการป้องกันและแก้ไขปัญหามลพิษทางอากาศและเสียง วงเงินรวม 28.5290 ล้านบาท

โครงการปีเดียว

งบลงทุน: 6.7000 ลบ.
งบรายจ่ายอื่น: 21.8290 ลบ.

ความต้องการโครงการ

- จากการติดตามสถานการณ์คุณภาพอากาศในประเทศพบสารมลพิษเกินมาตรฐานในพื้นที่วิกฤต อาทิ พบปัญหาฝุ่น PM10 และ PM2.5 เกินมาตรฐาน ในพื้นที่ 17 จังหวัดภาคเหนือ พื้นที่ภาคตะวันออกเฉียงเหนือ และพื้นที่กรุงเทพมหานคร มีสาเหตุมาจากการเผาในพื้นที่เกษตร ไฟป่า หมอกควันข้ามแดน การขนส่งจราจร และการก่อสร้างต่าง ๆ พื้นที่ในเขตควบคุมมลพิษตำบลหน้าพระลาน จังหวัดสระบุรี พบปัญหาฝุ่น PM10 เกินมาตรฐาน และพื้นที่มาบตาพุด จังหวัดระยอง พบปัญหา VOCs โดยเฉพาะสารเบนซีน และ 1,3-บิวทาไดอีนเกินมาตรฐาน
- ภาวะมลพิษดังกล่าวส่งผลกระทบต่อสุขภาพของประชาชน ต้องติดตาม ตรวจสอบ เฝ้าระวัง แจ้งเตือน และกำหนดแนวทางให้เหมาะสมกับบริบทพื้นที่ รวมทั้งยกระดับมาตรการแก้ไขปัญหาเพื่อให้กลับสู่ภาวะปกติโดยเร็ว

สถานภาพปัจจุบัน

มีการจัดทำและขับเคลื่อนการดำเนินงานตามแผน/มาตรการต่าง ๆ ส่งผลให้สถานการณ์ฝุ่นละอองทั่วประเทศในภาพรวมมีแนวโน้มดีขึ้น โดยมีค่าเฉลี่ย PM2.5 ลดลงร้อยละ 6 เมื่อเทียบกับช่วงเวลาเดียวกันกับปีที่ผ่านมา

ตัวชี้วัด

เชิงปริมาณ : จังหวัดที่มีการบริหารจัดการมลพิษทางอากาศ 77 จังหวัด
เชิงคุณภาพ : ร้อยละของจำนวนจังหวัดที่คุณภาพอากาศดีขึ้น ไม่น้อยกว่าร้อยละ 70

ผลสัมฤทธิ์

คุณภาพอากาศและสถานการณ์ระดับเสียงดีขึ้น เอื้อต่อการมีคุณภาพชีวิตที่ดีของประชาชน โดยการมีส่วนร่วมของทุกภาคส่วน

สถานที่ดำเนินการ

- พื้นที่ภาคเหนือ
- พื้นที่ภาคตะวันออกเฉียงเหนือ
- กรุงเทพฯ และปริมณฑล
- เขตควบคุมมลพิษ (มาบตาพุด จังหวัดระยอง และพื้นที่ใกล้เคียง, หน้าพระลาน จังหวัดสระบุรี)

5. โครงการพัฒนาคุณภาพแหล่งน้ำดิบเพื่อคุณภาพชีวิตของประชาชน วงเงิน 24.9900 ล้านบาท

โครงการปีเดียว

งบลงทุน: 6.2400 ลบ.
งบรายจ่ายอื่น: 18.7500 ลบ.

ความต้องการโครงการ

- แผนยุทธศาสตร์การบริหารจัดการทรัพยากรน้ำปี 2558-2569 ประเด็นยุทธศาสตร์ที่ 1 การจัดการอุปโภคบริโภค มีเป้าประสงค์เพื่อ **จัดหาน้ำสะอาดเพื่ออุปโภค บริโภคให้แก่ชุมชนครอบคลุมทุกหมู่บ้านและชุมชนเมือง**
- การคุ้มครองคุณภาพแหล่งน้ำดิบเพื่อการผลิตน้ำประปาให้อยู่ในเกณฑ์คุณภาพเหมาะสม จึงมีความสำคัญเพื่อให้ **สามารถนำน้ำดิบมาผลิตเป็นประปาดื่มได้** และเพื่อการเข้าถึงน้ำสะอาดของประชาชนได้อย่างทั่วถึงและเท่าเทียม

ตัวชี้วัด

เชิงปริมาณ :

1. ตรวจวิเคราะห์คุณภาพน้ำดิบผลิตน้ำประปาและน้ำประปาหมู่บ้านเพื่อการอุปโภคบริโภคของประชาชน **600 แห่ง**
2. น้ำดิบผลิตน้ำประปาและน้ำประปาหมู่บ้านเพื่อการอุปโภคบริโภคได้รับการตรวจวิเคราะห์ **1,200 ตัวอย่าง**
3. จำนวนครัวเรือนที่ได้รับน้ำสะอาดและได้มาตรฐาน **15,000 ครัวเรือน**

เชิงคุณภาพ :

1. ระบบผลิตประปาเป้าหมายมีคุณภาพน้ำผ่านเกณฑ์มาตรฐาน **ร้อยละ 25**

สถานที่ดำเนินการ

พื้นที่ทั่วประเทศ

สถานภาพปัจจุบัน

ปีที่ผ่านมาได้สำรวจแหล่งน้ำดิบ และข้อมูลระบบประปาหมู่บ้าน รวมทั้งจัดทำฐานข้อมูลแหล่งน้ำดิบและระบบประปาหมู่บ้าน จำนวน 1,010 แห่ง และติดตามตรวจสอบคุณภาพน้ำประปาหมู่บ้านเพื่อการอุปโภคบริโภค และตรวจวิเคราะห์คุณภาพน้ำแหล่งน้ำดิบ น้ำประปาหมู่บ้าน จำนวน 437 แห่ง

ผลสัมฤทธิ์

- แหล่งน้ำดิบที่ใช้ผลิตประปาได้รับการตรวจสอบ มีคุณภาพที่เหมาะสมในการผลิตน้ำประปา ทำให้น้ำประปาที่ผลิตได้มีคุณภาพเหมาะสมต่อการอุปโภคบริโภค
- มาตรการคุ้มครองคุณภาพแหล่งน้ำดิบครอบคลุมทั่วประเทศ สามารถสื่อสารสร้างความรู้ความเข้าใจต่อประชาชนในการอนุรักษ์ ดูแลรักษาแหล่งน้ำดิบ

6. โครงการป้องกันและแก้ไขปัญหาคอนคุณภาพน้ำในแหล่งน้ำให้เป็นไปตามประเภทการใช้ประโยชน์ วงเงิน 22.3180 ล้านบาท

งบรายจ่ายอื่น: 22.3180 ลบ.

โครงการปีเดียว

ความต้องการโครงการ

- จากการติดตามตรวจสอบคุณภาพน้ำในแหล่งน้ำผิวดิน ในช่วง 5 ปี ที่ผ่านมาพบว่า แหล่งน้ำมีคุณภาพน้ำเป็นไปตามประเภทการใช้ประโยชน์ที่กำหนด เพียงร้อยละ 17
- แหล่งน้ำที่มีคุณภาพน้ำเสื่อมโทรมที่สุด คือ แม่น้ำเจ้าพระยาตอนล่าง สาเหตุมาจากการระบายน้ำทิ้งจากชุมชนที่ยังมีระบบบำบัดน้ำเสียไม่ครอบคลุมพื้นที่ชุมชนหนาแน่น และการระบายน้ำทิ้งจากสถานประกอบการยังไม่เป็นไปตามมาตรฐานที่กำหนด
- ปี 2569 มีเป้าหมายที่จะฟื้นฟูคุณภาพน้ำในแหล่งน้ำเป้าหมายให้มีคุณภาพน้ำที่เหมาะสมกับการใช้ประโยชน์ตามที่กำหนด

สถานที่ดำเนินการ

คลองสาขา แม่น้ำในบริเวณที่มีปัญหาคอนคุณภาพน้ำเสื่อมโทรม พื้นที่โครงการพระราชดำริ ระบบบำบัดน้ำเสียรวมของชุมชนทั่วประเทศ 156 แห่ง และอปท. เป้าหมาย 33 แห่ง

ผลสัมฤทธิ์

คุณภาพน้ำในแหล่งน้ำเป้าหมายที่เป็นแหล่งน้ำวิกฤตได้รับการแก้ไข ส่งผลให้คุณภาพน้ำในแม่น้ำสายหลักอยู่ในเกณฑ์ที่ดีขึ้น และเป็นไปตามประเภทการใช้ประโยชน์ที่กำหนด

สถานภาพปัจจุบัน

ปีที่ผ่านมาดำเนินการป้องกัน ควบคุม กำกับดูแล และบังคับใช้กฎหมาย ลดการระบายน้ำเสียลงสู่แหล่งน้ำ ติดตามตรวจสอบ และการเฝ้าระวังคุณภาพน้ำ สร้างการมีส่วนร่วม และจิตสำนึกให้กับทุกภาคส่วน ภายใต้แผนปฏิบัติการยกระดับคุณภาพน้ำ จำนวน 22 กลุ่มน้ำ และขับเคลื่อนการแก้ไขปัญหาคอนคุณภาพน้ำในพื้นที่กลุ่มน้ำพื้นที่เป้าหมาย 16 แห่ง เช่น กลุ่มน้ำเจ้าพระยา บางปะกง ปราจีนบุรี ท่าจีน แม่กลอง ฯลฯ

ตัวชี้วัด

เชิงปริมาณ : แหล่งน้ำเป้าหมายได้รับการยกระดับการจัดการคุณภาพน้ำ

เชิงคุณภาพ : 1. องค์กรปกครองส่วนท้องถิ่นเป้าหมายได้รับการเพิ่มศักยภาพในการจัดการน้ำเสียชุมชน
2. ประสิทธิภาพในการบำบัดน้ำเสียของระบบบำบัดน้ำเสียได้ตามมาตรฐาน

22 กลุ่มน้ำ

33 แห่ง

ร้อยละ 80



7. โครงการเพิ่มประสิทธิภาพการบริหารจัดการขยะมูลฝอยและของเสียอันตรายเพื่อลดผลกระทบด้านมลพิษและสิ่งแวดล้อมในพื้นที่ วงเงินรวม 16.2984 ล้านบาท

โครงการปีเดียว

งบรายจ่ายอื่น: 16.2984 ลบ.

ความต้องการโครงการ

- จากการประเมินสถานการณ์ พบมีขยะมูลฝอยเกิดขึ้นปีละกว่า 25 ล้านตัน จัดการไม่ถูกต้อง 9 ล้านตัน จากสถานที่กำจัดขยะที่ดำเนินการไม่ถูกต้อง 1,965 แห่ง
- ของเสียอันตรายชุมชน/ซากผลิตภัณฑ์เครื่องใช้ไฟฟ้า/อุปกรณ์อิเล็กทรอนิกส์ ถูกเก็บรวบรวมเข้าระบบการกำจัด ที่ถูกต้องร้อยละ 21
- กากของเสียอุตสาหกรรมเข้าระบบการจัดการ 19.82 ล้านตัน (ร้อยละ 40)
- เร่งดำเนินการขับเคลื่อนการเพิ่มประสิทธิภาพระบบการจัดการขยะมูลฝอยและของเสียอันตรายให้เป็นไปตามเป้าหมายที่กำหนด

สถานภาพปัจจุบัน

- เร่งยกระดับสถานที่กำจัดมูลฝอยที่ไม่ถูกต้อง
- **ผลักดันกฎหมาย** (ร่าง) พ.ร.บ. ซากผลิตภัณฑ์เครื่องใช้ไฟฟ้าและอุปกรณ์อิเล็กทรอนิกส์ พ.ศ. และ (ร่าง) พ.ร.บ. การจัดการบรรจุภัณฑ์อย่างยั่งยืน พ.ศ.
- **จัดทำมาตรการควบคุมและกำกับ** โรงงานอุตสาหกรรมที่รับดำเนินการของเสียอันตราย และ โรงงานอุตสาหกรรมหรือสถานประกอบกิจการที่มีความเสี่ยงที่จะส่งผลกระทบต่อสุขภาพและสิ่งแวดล้อม

ผลสัมฤทธิ์

ขยะมูลฝอยและของเสียอันตรายได้รับการจัดการอย่างถูกต้องเพิ่มขึ้น บรรลุตามเป้าหมายที่กำหนดในแผนแม่บทภายใต้ยุทธศาสตร์ชาติ

สถานที่ดำเนินการ

ทั่วประเทศ

ตัวชี้วัด

เชิงปริมาณ : จำนวนจังหวัดที่ได้รับคำแนะนำในการจัดการขยะมูลฝอยและของเสียอันตราย

77 จังหวัด

เชิงคุณภาพ : จำนวนพื้นที่ดำเนินการจัดการขยะมูลฝอยและของเสียอันตรายตามคำแนะนำของกรมควบคุมมลพิษ

ไม่น้อยกว่า ร้อยละ 80

8. โครงการตรวจสอบและบังคับใช้กฎหมายกับยานพาหนะ วงเงินรวม 9.7179 ล้านบาท

โครงการปีเดียว

งบลงทุน: 8.2525 ลบ.
งบรายจ่ายอื่น: 1.4654 ลบ.

ความต้องการโครงการ

- คพ. มีอำนาจหน้าที่ตามกฎหมายกระทรวงแบ่งส่วนราชการ และ พ.ร.บ. ส่งเสริมและรักษาคุณภาพสิ่งแวดล้อมแห่งชาติ พ.ศ. 2535 ในการกำหนดมาตรฐานควบคุมการปล่อยไอเสีย และควันดำจากรถยนต์ใช้งาน และเป็นพนักงานเจ้าหน้าที่ในการตรวจสอบ ตรวจจับและบังคับใช้กฎหมายกับรถยนต์ขนาดเล็กที่จดทะเบียนตาม พ.ร.บ. รถยนต์ พ.ศ. 2522
- จากการติดตามคุณภาพอากาศในภาพรวมของกรุงเทพมหานคร และปริมณฑล มีค่าฝุ่นละออง PM2.5 สูงขึ้น และอยู่ในเกณฑ์ที่ส่งผลกระทบต่อสุขภาพของประชาชน โดยแหล่งกำเนิดหลักๆ มาจากการคมนาคม

สถานภาพปัจจุบัน

ปีที่ผ่านมาได้บูรณาการร่วมกับกรมการขนส่งทางบก กองบังคับการตำรวจจราจร กรุงเทพมหานคร สำนักงานขนส่งจังหวัด สำนักงานทรัพยากรธรรมชาติและสิ่งแวดล้อมจังหวัด และองค์กรปกครองส่วนท้องถิ่น ตรวจสอบและห้ามใช้รถยนต์ควันดำในพื้นที่กรุงเทพมหานคร และพื้นที่ต่างจังหวัด รวม 23,867 คัน และได้ตรวจสอบควันดำ จากระถางโดยสาร ขสมก. ในเขตเดินรถ 8 เขต ในพื้นที่ กทม. รวม 439 คัน

ผลสัมฤทธิ์

ควบคุมแหล่งกำเนิดมลพิษประเภทยานพาหนะให้เป็นไปตามที่กฎหมายกำหนดเพื่อป้องกันและแก้ไขปัญหามลพิษทางอากาศและเสียง

สถานที่ดำเนินการ

- กรุงเทพฯ
- พื้นที่วิกฤตด้านคุณภาพอากาศ

ตัวชี้วัด

เชิงปริมาณ : ระดับความสำเร็จของการตรวจสอบมลพิษจากยานพาหนะในพื้นที่วิกฤต ไม่น้อยกว่า 22,000 คัน

เชิงคุณภาพ: แหล่งกำเนิดมลพิษประเภทยานพาหนะปฏิบัติตามกฎหมาย ไม่น้อยกว่าร้อยละ 98

9. โครงการตรวจสอบและบังคับใช้กฎหมายกับแหล่งกำเนิดมลพิษที่ส่งผลกระทบต่อคุณภาพน้ำผิวดินและน้ำใต้ดิน วงเงิน 9.3835 ล้านบาท

โครงการปีเดียว

งบลงทุน: 1.1335 ลบ.

งบรายจ่ายอื่น: 8.2500 ลบ.

ความต้องการโครงการ

- จากการประเมินคุณภาพน้ำในแหล่งน้ำสำคัญทั่วประเทศพบว่า **คุณภาพน้ำในแหล่งน้ำอยู่ในเกณฑ์เสื่อมโทรมเพิ่มมากขึ้น**
- กรมควบคุมมลพิษในฐานะเจ้าพนักงานควบคุมมลพิษตามพระราชบัญญัติส่งเสริมและรักษาคุณภาพสิ่งแวดล้อมแห่งชาติ พ.ศ. 2535 **ตรวจสอบและบังคับใช้กฎหมายกับแหล่งกำเนิดมลพิษ** เพื่อควบคุมการระบายน้ำทิ้งให้เป็นไปตามกฎหมาย ตรวจสอบโรงงานอุตสาหกรรมที่อาจก่อให้เกิดการปนเปื้อนในดินและแหล่งน้ำใต้ดิน **ยกระดับขีดความสามารถของแหล่งกำเนิดมลพิษ** ในการปฏิบัติตามกฎหมาย ซึ่งจะสามารถช่วยลดวิกฤติด้านคุณภาพน้ำ

สถานที่ดำเนินการ

กทม. และพื้นที่วิกฤตด้านคุณภาพน้ำ โดยติดตามตรวจสอบและบังคับใช้กฎหมายกับแหล่งกำเนิดมลพิษในพื้นที่เป้าหมาย ได้แก่ โรงแรม อาคารชุด ห้างสรรพสินค้า ตลาด ร้านอาหาร โรงงานอุตสาหกรรม ฟาร์มสุกร เป็นต้น

ผลสัมฤทธิ์

แหล่งกำเนิดมลพิษทางน้ำ**สามารถบำบัดน้ำเสียได้อย่างมีประสิทธิภาพ**และระบายน้ำทิ้งออกสู่สิ่งแวดล้อมเป็นไปตามเกณฑ์มาตรฐานที่กำหนด ควบคุมการปนเปื้อนจากการสะสมหรือเก็บรักษาสารเคมีหรือเป็นของเสียภายในบริเวณโรงงาน ป้องกันการปนเปื้อนมลพิษต่อคุณภาพดินและน้ำใต้ดิน

สถานภาพปัจจุบัน

ตั้งแต่ ต.ค. 67 - พ.ค. 68 ดำเนินการ**ตรวจสอบแหล่งกำเนิดมลพิษ 737 แห่ง** พบว่า แหล่งกำเนิดมลพิษที่น้ำทิ้งมีค่าเป็นไปตามมาตรฐานตามที่กฎหมายกำหนด 315 แห่ง มีค่าเกินค่ามาตรฐาน 276 แห่ง และอยู่ระหว่างการรอผลการวิเคราะห์ตัวอย่าง 147 แห่ง

ตัวชี้วัด

เชิงปริมาณ : แหล่งกำเนิดมลพิษที่จะต้องถูกควบคุมการปล่อยน้ำเสียลงสู่แหล่งน้ำสาธารณะหรือออกสู่สิ่งแวดล้อมในพื้นที่เป้าหมายได้รับการติดตามตรวจสอบ **1,100 แห่ง**
เชิงคุณภาพ : แหล่งกำเนิดมลพิษที่จะต้องถูกควบคุมการปล่อยน้ำเสียลงสู่แหล่งน้ำสาธารณะหรือออกสู่สิ่งแวดล้อม ได้รับการจัดการ **ไม่น้อยกว่าร้อยละ 50**

10. โครงการติดตามตรวจสอบ เฝ้าระวังและเตือนภัยคุณภาพน้ำแบบบูรณาการ วงเงิน 6.6935 ล้านบาท

โครงการปีเดียว

งบลงทุน: 2.8690 ลบ.
งบรายจ่ายอื่น: 3.8245 ลบ.

ความต้องการโครงการ

จากการติดตามตรวจสอบคุณภาพน้ำแหล่งน้ำผิวดิน ตั้งแต่ ปี 2562 - 2566 พบว่า แหล่งน้ำมีคุณภาพน้ำเป็นไปตามประเภทการใช้ประโยชน์ที่กำหนดเพียง 10 แหล่งน้ำ และจากการประเมินโดยใช้ดัชนีคุณภาพน้ำในแหล่งน้ำผิวดิน (Water Quality Index: WQI) จำนวน 70 แหล่งน้ำ พบว่า มีคุณภาพน้ำอยู่ในเกณฑ์ดีมาก 1 แหล่งน้ำ เกณฑ์ดี 29 แหล่งน้ำ เกณฑ์พอใช้ 27 แหล่งน้ำ และเกณฑ์เสื่อมโทรม 13 แหล่งน้ำ ซึ่งต้องติดตามตรวจสอบ เฝ้าระวังคุณภาพน้ำอย่างต่อเนื่อง เพื่อเตือนภัยปัญหาคุณภาพน้ำได้ทันท่วงที และสามารถใช้ในการวางแผนแก้ไขปัญหามลพิษ

สถานภาพปัจจุบัน

ติดตามตรวจสอบคุณภาพน้ำ 4 ครั้งต่อปี ช่วงฤดูน้ำน้อย 2 ครั้ง และฤดูน้ำมาก 2 ครั้ง ติดตามตรวจสอบและเฝ้าระวังการดื้อยาต้านจุลชีพ (Antimicrobial Resistance : AMR) ในแม่น้ำเจ้าพระยา ท่าจีน และแม่กลอง และการปนเปื้อนไมโครพลาสติกในแม่น้ำเจ้าพระยา บางปะกง เวฬุ ท่าจีน และแม่กลอง และติดตามความสมบูรณ์ของระบบนิเวศลุ่มน้ำโขง ทุก 2 ปี

สถานที่ดำเนินการ

แม่น้ำสายสำคัญ 48 แม่น้ำ
แม่น้ำโขง 1 สาย และ
9 แหล่งน้ำนิ่ง

ผลสัมฤทธิ์

คุณภาพน้ำแหล่งน้ำผิวดินได้รับการฟื้นฟูให้เป็นไปตามประเภทการใช้ประโยชน์ ส่งผลให้ประชาชนและภาคเอกชนสามารถใช้ประโยชน์จากแหล่งน้ำในการประกอบอาชีพได้ ไม่เกิดผลกระทบต่อสุขอนามัย รวมทั้งรักษาระบบนิเวศให้คงความอุดมสมบูรณ์

ตัวชี้วัด

เชิงปริมาณ : เฝ้าระวังปัญหาคุณภาพน้ำในแม่น้ำสายสำคัญ 48 แม่น้ำ แม่น้ำโขง 1 สาย และแหล่งน้ำนิ่ง 9 แห่ง รวม 58 แห่ง

เชิงคุณภาพ : สามารถรายงานผลคุณภาพน้ำแบบ Real time ทางเว็บไซต์ ได้ตลอดเวลา

ร้อยละ 80

11. โครงการการบูรณาการเพิ่มประสิทธิภาพการบริหารจัดการขยะมูลฝอยมุ่งสู่การปล่อยก๊าซเรือนกระจกสุทธิเป็นศูนย์ วงเงินรวม 4.1543 ล้านบาท

ความต้องการโครงการ

- แผนปฏิบัติการด้านการจัดการขยะของประเทศ ฉบับที่ 2 (ปี 2565–2570) แผนปฏิบัติการลดก๊าซเรือนกระจกของประเทศ ปี 2564–2573 สาขาการจัดการของเสียชุมชน และดำเนินงานให้บรรลุเป้าหมาย SDGs ที่ 12.3 ขององค์การสหประชาชาติ กำหนดให้ทั่วโลกลดขยะอาหารลงครึ่งหนึ่งในระดับค้าปลีกและผู้บริโภค ภายในปี 2573
- ทส. และ กระทรวงมหาดไทย ได้ทำ MOU การขับเคลื่อนการจัดการขยะอาหารเพื่อรองรับเป้าหมายการลดก๊าซเรือนกระจก และบูรณาการให้เกิดการป้องกันและแก้ไขปัญหการจัดการขยะมูลฝอยของประเทศ โดยเฉพาะการขับเคลื่อนการจัดการขยะอาหารของ อปท.

สถานที่ดำเนินการ

ทั่วประเทศ

สถานภาพปัจจุบัน

- มีการขับเคลื่อนการจัดการขยะอาหารตามแผนที่นำทางการจัดการขยะอาหาร (พ.ศ. 2566-2573) และแผนปฏิบัติการด้านการจัดการขยะอาหาร ระยะที่ 1 (พ.ศ. 2566-2570)
- พัฒนาลาดน้ำร่องให้มีการจัดการขยะอาหารและอาหารส่วนเกินที่ถูกต้องเหมาะสม
- พัฒนาวิธีการประเมินปริมาณก๊าซเรือนกระจกจากการดำเนินกิจกรรมการบริจาคมอาหารส่วนเกิน

ผลสัมฤทธิ์

- ปริมาณขยะอาหาร (food waste) ลดลง
- บรรลุเป้าหมายการพัฒนาที่ยั่งยืน (SDGs) รวมทั้งปริมาณก๊าซเรือนกระจกที่เกิดจากการจัดการขยะมูลฝอยชุมชนลดลง
- บรรลุเป้าหมายประเทศไทยจะสามารถลดการปล่อยก๊าซเรือนกระจก ร้อยละ 20-25 ภายในปี ค.ศ. 2030

โครงการปีเดียว

งบรายจ่ายอื่น: 4.1543 ลบ.

ตัวชี้วัด

เชิงปริมาณ : สัดส่วนขยะอาหารเทียบกับขยะมูลฝอยชุมชนลดลงเหลือไม่เกิน ร้อยละ 30

เชิงคุณภาพ : จังหวัดมีเครือข่ายในการจัดการขยะอาหารและอาหารส่วนเกิน ร้อยละ 20

12. โครงการขับเคลื่อนการแก้ไขปัญหามลพิษในพื้นที่เขตควบคุมมลพิษ วงเงิน 2.7500 ล้านบาท

โครงการปีเดียว

งบรายจ่ายอื่น: 2.7500 ลบ.

ความต้องการโครงการ

- ตั้งแต่ปี 2535 ถึงปัจจุบันคณะกรรมการสิ่งแวดล้อมแห่งชาติได้ออกประกาศกำหนดเขตควบคุมมลพิษ จำนวน 18 พื้นที่ ใน 13 จังหวัด เพื่อดำเนินการควบคุม ลด และ ขจัดมลพิษ ตามมาตรา 59 แห่ง พรบ.ส่งเสริมและรักษาคุณภาพสิ่งแวดล้อมแห่งชาติ พ.ศ. 2535
- ปัจจุบันพื้นที่เขตควบคุมมลพิษที่ยังจำเป็นต้องขับเคลื่อนการดำเนินงานเพื่อควบคุมลดและขจัดมลพิษอย่างเข้มข้น และต่อเนื่อง ได้แก่ พื้นที่มาบตาพุดและบริเวณใกล้เคียง จังหวัดระยอง ตำบลหน้าพระลาน จังหวัดสระบุรี พื้นที่ปริมณฑล (จังหวัดสมุทรปราการ นนทบุรี ปทุมธานี สมุทรสาคร นครปฐม)
- สามารถยกระดับการแก้ไขปัญหาคุณภาพสิ่งแวดล้อมให้ดีขึ้นจนอยู่ในเกณฑ์มาตรฐาน และสามารถยกเลิกการเป็นเขตควบคุมมลพิษได้ต่อไป

สถานภาพปัจจุบัน

ดำเนินการในพื้นที่เขตควบคุมมลพิษ 18 พื้นที่ ใน 13 จังหวัด ดังนี้ 1) เมืองพัทยา จังหวัดชลบุรี 2) จังหวัดภูเก็ต 3) อำเภอลาดใหญ่ และอำเภอเมืองสงขลา จังหวัดสงขลา 4) หมู่เกาะพีพี จังหวัดกระบี่ 5) อำเภอยะยา อำเภอยะยา อำเภอบ้านแหลม และอำเภอเมืองเพชรบุรี จังหวัดเพชรบุรี 6) อำเภอหัวหิน และอำเภอปราณบุรี จังหวัดประจวบคีรีขันธ์ 7) จังหวัดนนทบุรี 8) จังหวัดปทุมธานี 9) จังหวัดสมุทรปราการ 10) จังหวัดสมุทรสาคร 11) จังหวัดนครปฐม 12) ตำบลหน้าพระลาน อำเภอเฉลิมพระเกียรติ จังหวัดสระบุรี และ 13) ตำบลมาบตาพุด ตำบลห้วยโป่ง ตำบลเนินพระ ตำบลทับมา อำเภอเมืองระยอง ตำบลมาบข่า อำเภอนิคมพัฒนา และตำบลบ้านฉาง อำเภอบ้านฉาง จังหวัดระยอง โดยขับเคลื่อนการดำเนินงานตามแผนปฏิบัติการเพื่อลดและขจัดมลพิษในเขตควบคุมมลพิษ 13 จังหวัด

ตัวชี้วัด

เชิงปริมาณ : ปัญหามลพิษในพื้นที่เขตควบคุมมลพิษดีขึ้น 13 จังหวัด

ผลสัมฤทธิ์

พื้นที่เขตควบคุมมลพิษ 18 พื้นที่ ใน 13 จังหวัด มีคุณภาพสิ่งแวดล้อมดีขึ้น

สถานที่ดำเนินการ

พื้นที่เขตควบคุมมลพิษ 18 พื้นที่ ใน 13 จังหวัด

13. โครงการเพิ่มรายการผลิตภัณฑ์สินค้าและบริการที่เป็นมิตรกับสิ่งแวดล้อม และการขับเคลื่อนการเลือกใช้สินค้าและบริการตามบัญชีสินค้าและบริการที่เป็นมิตรกับสิ่งแวดล้อม

วงเงินรวม 1.0000 ล้านบาท

โครงการปีเดียว

งบรายจ่ายอื่น: 1.0000 ลบ.

ความต้องการโครงการ

- ส่งเสริมให้เกิดการจัดซื้อจัดจ้างสินค้าและบริการที่เป็นมิตรกับสิ่งแวดล้อมให้ครอบคลุมหน่วยงานภาครัฐทั้งส่วนกลาง ภูมิภาค รัฐวิสาหกิจ องค์การมหาชน สถาบันอุดมศึกษา อปท. และเอกชน
- กระตุ้นผู้ผลิตและผู้ประกอบการให้มีการผลิตสินค้าและบริการที่เป็นมิตรกับสิ่งแวดล้อมเพิ่มขึ้น
- สร้างความมั่นใจให้ผู้บริโภคและผู้ผลิตในการพัฒนาศักยภาพและยกระดับฐานการผลิต จัดทำบัญชีรายชื่อสินค้าและบริการที่เป็นมิตรกับสิ่งแวดล้อม

ผลสัมฤทธิ์

จำนวนสินค้าและบริการที่เป็นมิตรกับสิ่งแวดล้อมเพิ่มขึ้น และส่งเสริมการบริโภคอย่างยั่งยืน เพิ่มจำนวนสมาชิกในทุกภาคส่วนของสังคมไทย

สถานภาพปัจจุบัน

- บูรณาการความร่วมมือกับหน่วยงานที่เกี่ยวข้อง เพื่อกำหนดแนวทางดำเนินงานและพัฒนาแรงจูงใจในการยกระดับศักยภาพของผู้ผลิตให้สามารถผลิตสินค้าและบริการที่เป็นมิตรกับสิ่งแวดล้อม ส่งเสริมการขอรับรองฉลากสิ่งแวดล้อม
- พัฒนาและปรับปรุงเกณฑ์ข้อกำหนดต่าง ๆ
- ปัจจุบันมีสินค้าและบริการที่เป็นมิตรกับสิ่งแวดล้อม 43 ประเภท มากกว่า 1,400 รายการที่ขึ้นทะเบียนในบัญชีรายชื่อสินค้าและบริการที่เป็นมิตรกับสิ่งแวดล้อมของ คพ.

ตัวชี้วัด

เชิงปริมาณ : สัดส่วนร้อยละของจำนวนหน่วยงานเป้าหมายที่เข้าร่วมการจัดซื้อจัดจ้างสินค้าและบริการที่เป็นมิตรกับสิ่งแวดล้อม ร้อยละ 25

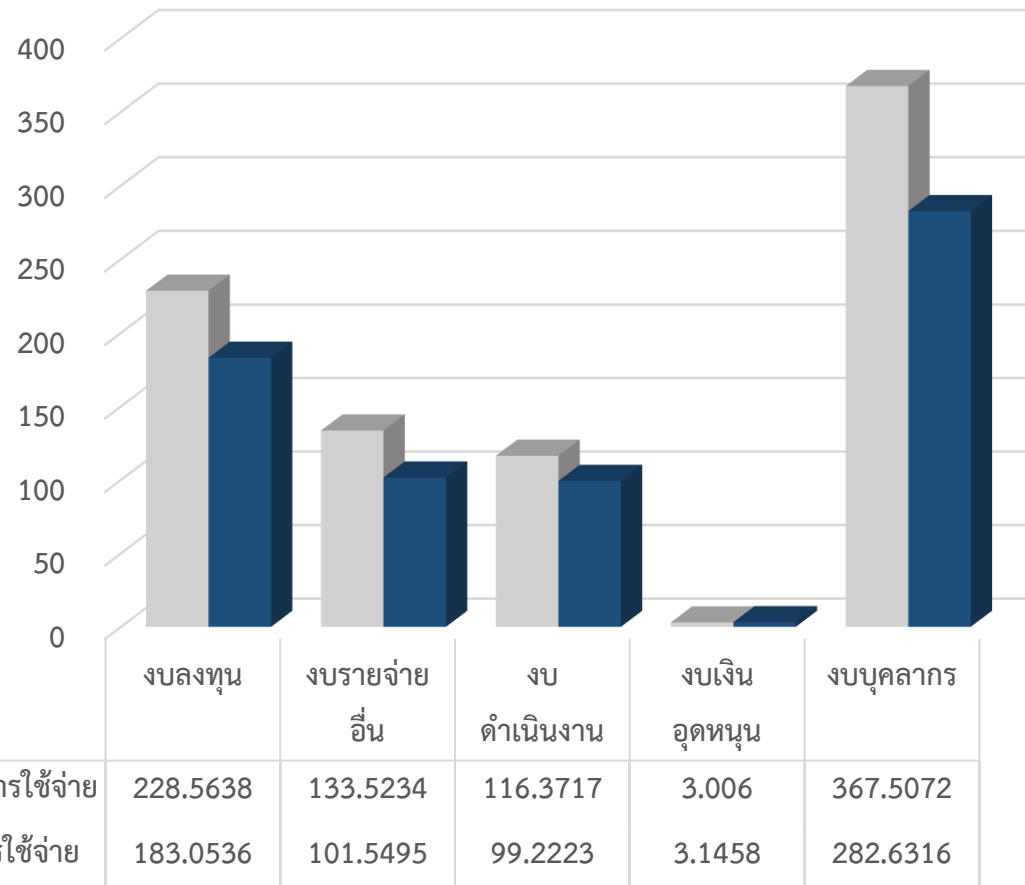
เชิงคุณภาพ : รายการผลิตภัณฑ์สินค้าและบริการที่เป็นมิตรกับสิ่งแวดล้อมในบัญชีสินค้าและบริการที่เป็นมิตรกับสิ่งแวดล้อมเพิ่มมากขึ้น ไม่น้อยกว่าร้อยละ 10

สถานที่ดำเนินการ

ทั่วประเทศ

ผลการเบิกจ่ายงบประมาณ ปี 2568

แผนใช้จ่าย 848.9721 ลบ. ผลใช้จ่าย 669.6028 ลบ.
(78.87%)



*ข้อมูล ณ วันที่ 30 มิ.ย. 68

เงินกันไว้เบิกเหลื่อมปี ปี 2567

- คพ. มีเงินกันไว้เหลื่อมปี 100.6063 ลบ.
- เบิกจ่าย: 68.7493 ลบ. (68.33%)

คงเหลือ: 31.8570 ลบ. (31.67%)

*เงินเหลือจ่าย 0.0657 ลบ.

- ขยายเวลาเบิกจ่าย 2 รายการ (31.7913 ลบ.)



1.ค่าก่อสร้างห้องปฏิบัติการฯ 30.2774 ลบ.

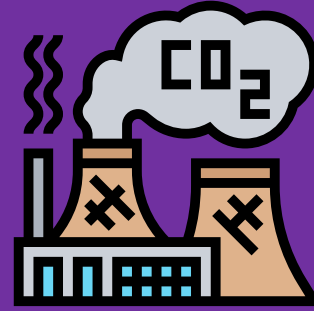


2.ค่าควบคุมงานก่อสร้างห้องปฏิบัติการฯ 1.5139 ลบ.

อยู่ระหว่างเสนออนุมัติเปลี่ยนแปลงพื้นที่ก่อสร้าง

ผลการดำเนินงาน ที่สำคัญ

ในปี 2567 - 2568



การจัดการคุณภาพ
อากาศและเสียง



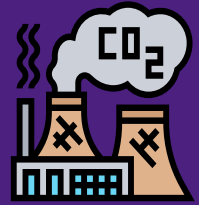
การจัดการขยะมูลฝอย
และของเสียอันตราย



การตรวจสอบบังคับใช้กฎหมาย
และจัดการปัญหาเรื่องร้องเรียน



การจัดการคุณภาพน้ำ



การจัดการ คุณภาพอากาศ และเสียง

จัดทำมาตรการและการดำเนินการรับมือสถานการณ์ไฟฟ้า หมอกควัน และฝุ่นละออง



ป่า

- บูรณาการร่วมหน่วยงานที่เกี่ยวข้องตั้งจุดตรวจ จุดสกัด จุดเฝ้าระวัง ลาดตระเวน เฝ้าระวัง ควบคุมและดับไฟป่า
- รณรงค์ สื่อสาร สร้างการรับรู้ ประชาสัมพันธ์เชิงรุกแบบเคาะประตูบ้าน

เกษตร



- ส่งเสริมเกษตรปลอดการเผา และใช้ประโยชน์เศษวัสดุเหลือใช้ทางการเกษตร
- จัดชุดปฏิบัติการพิเศษป้องกันและแก้ไขปัญหามลพิษ PM_{2.5} ตรวจตรา เฝ้าระวัง ลักลอบเผา
- ออกประกาศมาตรการบริหารจัดการ ป้องกันและแก้ไขปัญหามลพิษฝุ่นละอองขนาดเล็กไม่เกิน 2.5 ไมครอน (PM_{2.5}) ภาคการเกษตร
- ควบคุมอ้อยไฟไหม้เข้าหีบ ฤดูกาลผลิตปี 67/68

เมือง



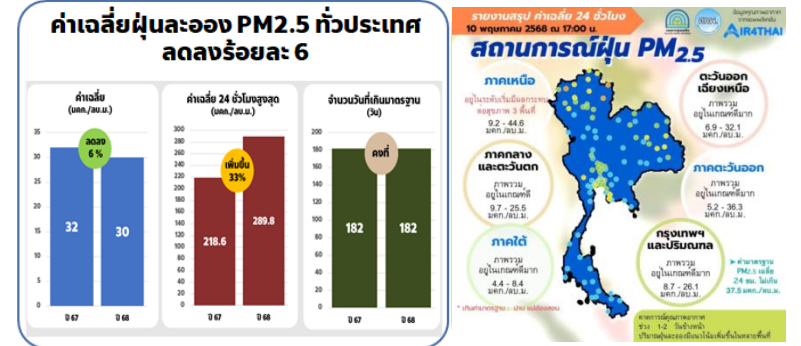
- ประกาศเขต Low Emission Zone พื้นที่ กทม.
- กำหนดบังคับใช้มาตรฐานรถยนต์ใหม่ยูโร 6 สำหรับรถยนต์เบนซิน
- บูรณาการเข้มงวดตรวจจับและห้ามใช้รถควันดำ
- เข้มงวดตรวจโรงงานที่ใช้ถ่านหิน/ชีวมวลเป็นเชื้อเพลิง โรงงานหลอมเหล็กหรือโลหะ โรงงานผลิตคอนกรีตผสมเสร็จ โรงงานผลิตแอสฟัลติก

หมอกควันข้ามแดน



- ขับเคลื่อนยุทธศาสตร์ฟ้าใส (Clear Sky Strategy)
- ตั้ง Hotline ระดับอธิบดี เพื่อแจ้งเตือนเมื่อพบจุดความร้อนสูง
- จัดตั้งห้องปฏิบัติการติดตามสถานการณ์หมอกควันไฟฟ้าในเมียนมา และ สปป.ลาว
- มีหนังสือแจ้งเลขาธิการอาเซียนขอความร่วมมือให้ประเทศสมาชิกลดการเผาโดยด่วน

ฝุ่นละออง PM2.5 ทั่วประเทศ มีแนวโน้มดีขึ้น



- ตรวจติดตามและรายงานสถานการณ์คุณภาพอากาศ การคาดการณ์ และแจ้งเตือนล่วงหน้า 7 วัน ผ่านเว็บไซต์ แอปฯ Air4thai, และศูนย์สื่อสารการแก้ไขปัญหามลพิษทางอากาศ (ศกพ.) ทุกวัน
- ยกระดับการแจ้งเตือนประชาชนผ่าน Line Alert และอยู่ระหว่างพัฒนาแจ้งเตือนผ่านระบบ cell broadcast
- ตรวจจับและห้ามใช้รถควันดำ จำนวน 22,955 คัน ลดเวลานำรถควันดำไปรับปรุงแก้ไขตามคำสั่งห้ามใช้ชั่วคราว จาก 30 วัน เป็น 15 วัน



หน้าพระลาน

จังหวัดสระบุรี



- ตรวจสอบคุณภาพอากาศและรายงานข้อมูลทุกวัน
- สนับสนุนข้อมูลให้กับหน่วยงานในจังหวัดเพื่อป้องกันและลดปัญหา
- ตรวจวัดฝุ่นละอองจากแหล่งกำเนิด
- ฝักระวังฝุ่นละอองแบบ Spot Check เฉพาะช่วง PM₁₀ สูง ผิดปกติ (ระหว่างเดือนพฤศจิกายน - กุมภาพันธ์)

มาบตาพุด

จังหวัดระยอง

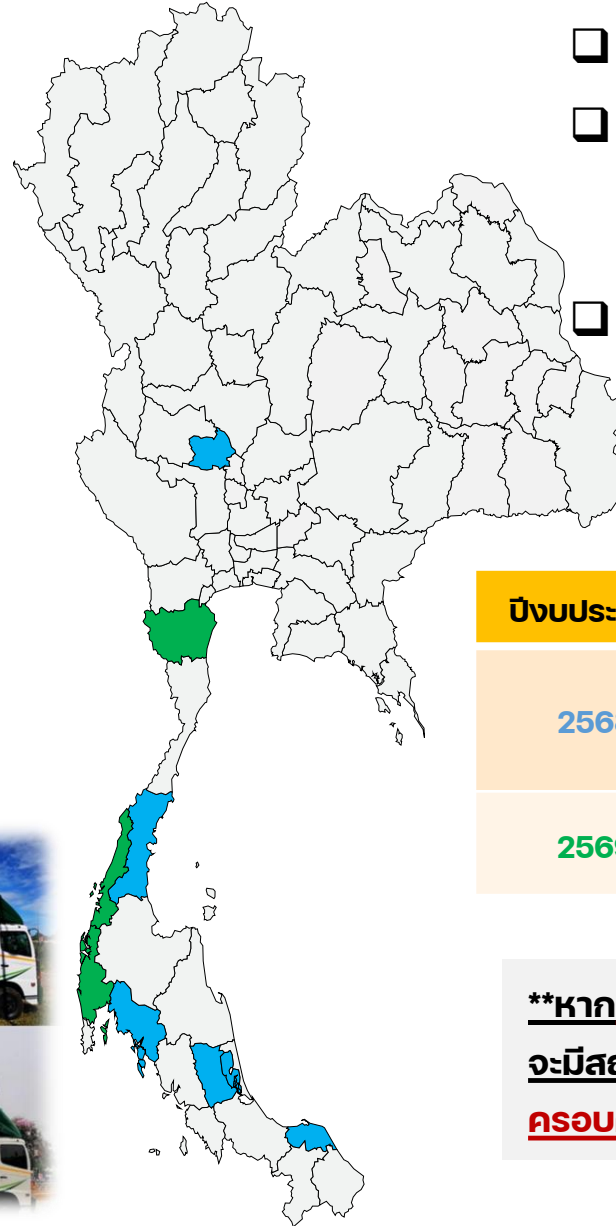


ติดตามตรวจสอบสถานการณ์ VOCs ในพื้นที่

การลด VOCs จากแหล่งกำเนิดอุตสาหกรรม

- ลดและควบคุมไอระเหยจากการรั่วซึมของอุปกรณ์
- ควบคุมการระบายจากแหล่งกำเนิดอื่นที่มีนัยสำคัญ
- ติดตามตรวจสอบการดำเนินกิจกรรมในช่วงการผลิตที่ไม่ใช่การผลิตปกติ (Shutdown/turnaround)

การควบคุม VOCs จากภาคยานพาหนะ



- ❑ ปัจจุบัน ปี 2568 มีจำนวน **105 สถานี** ในพื้นที่ **74 จังหวัด**
- ❑ ตรวจวัดสารมลพิษทางอากาศ : **PM₁₀ PM_{2.5} O₃ CO NO₂ และ SO₂** รวมทั้งข้อมูลสภาพอุตุนิยมวิทยา (**Temp, BP, Rain, RH, WD, WS**)
- ❑ รายงานข้อมูลแบบอัตโนมัติไปยังศูนย์ข้อมูลคุณภาพอากาศ ทุก 1 ชั่วโมง

○ จังหวัดติดตั้งสถานีตรวจวัดคุณภาพอากาศแล้ว

ปีงบประมาณ	จำนวนสถานี	จังหวัดที่ติดตั้ง
2568	5	ชัยนาท ชุมพร กระบี่ พัทลุง ปัตตานี (อยู่ระหว่างการติดตั้ง)
2569	3	เพชรบุรี ระนอง พังงา

****หากติดตั้งครบตามแผน ปี 2569
จะมีสถานีจำนวน 108 สถานี
ครอบคลุม 77 จังหวัด****





การจัดการขยะมูลฝอย

“ลด คัดแยก และใช้ประโยชน์ขยะมูลฝอยให้มากที่สุด เพื่อลดขยะมูลฝอยที่ต้องนำไปกำจัดขั้นสุดท้ายให้เหลือน้อยที่สุด”

ขยะมูลฝอยชุมชน

1. ดำเนินการจัดการขยะมูลฝอย ขยะอาหาร ขยะพลาสติก ทั้งในด้าน การลด คัดแยก และใช้ประโยชน์ ณ ต้นทาง
2. จัดระบบการคัดแยกและเก็บขนขยะมูลฝอยแบบแยกประเภท
3. เร่งดำเนินการยกระดับสถานที่กำจัดขยะมูลฝอยที่ไม่ถูกต้องเกือบ 2,000 แห่ง



ของเสียอันตราย

1. ผลักดันศูนย์รวบรวมของเสียอันตรายจากชุมชนระดับจังหวัด
2. กำหนดมาตรการควบคุมและกำกับดูแลโรงงานอุตสาหกรรม หรือสถานประกอบการที่มีความเสี่ยงที่จะมีผลกระทบต่อ ประชาชนและสิ่งแวดล้อม
3. ผลักดันผู้ประกอบการเรียกคืนซากผลิตภัณฑ์เครื่องใช้ไฟฟ้าและ อิเล็กทรอนิกส์ โดยใช้หลักการ EPR



การจัดการ ขยะมูลฝอย และของเสีย อันตราย

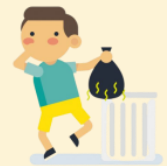


การจัดการขยะมูลฝอยและของเสียอันตราย: สถานการณ์ปี 2567

ต้นทาง

ขยะเกิดขึ้น
27.20 ล้านตัน

อัตราการเกิด
1.15 กก./คน/วัน



จัดการเอง ณ แหล่งกำเนิด
1.54 ล้านตัน (6%)



คัดแยกและใช้ประโยชน์
ก่อนถูกเก็บขน
6.02 ล้านตัน (22%)



กลางทาง

ขยะถูกเก็บขน
19.64 ล้านตัน (72%)



ปลายทาง

คัดแยกและใช้ประโยชน์
ณ สถานที่คัดแยก
4.49 ล้านตัน (17%)



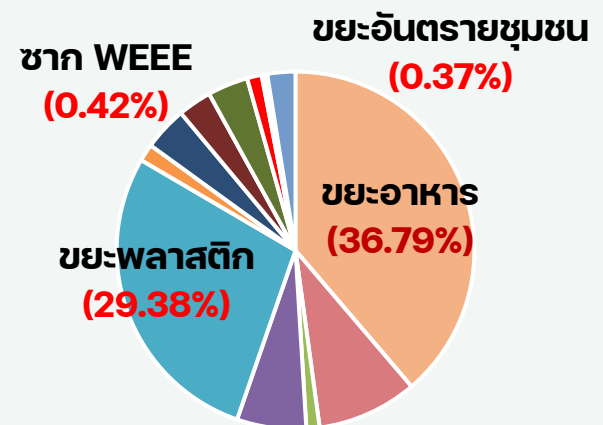
ขยะกำจัดถูกต้อง
10.42 ล้านตัน (38%)



ขยะกำจัดไม่ถูกต้อง
4.73 ล้านตัน (17%)



องค์ประกอบขยะมูลฝอย ณ สถานที่กำจัดขยะ ปี 2567



Site
ถูกต้อง
120
แห่ง
(6%)

Site ขยะ
2,057
แห่ง

Site
ไม่
ถูกต้อง
1,937
แห่ง
(94%)

ฝังกลบ (72 แห่ง)

เตาเผา WTE (7 แห่ง)

ปุ๋ยหมัก (3 แห่ง) ระบบผสมผสาน (23 แห่ง)

การผลิตเชื้อเพลิงขยะ (RDF) (12 แห่ง)

เทกอง (1,768 แห่ง)

เผากลางแจ้ง (52 แห่ง)

เตาเผาขนาดเล็ก (87 แห่ง)

ระบบอื่น ๆ (30 แห่ง)

✓ ขยะจัดการถูกต้อง (กำจัดถูกต้อง + ใช้ประโยชน์) **20.93** ล้านตัน (77%)
✗ ขยะจัดการไม่ถูกต้อง **6.27** ล้านตัน (23%)

การจัดการ ของเสีย อันตราย

ขยะอันตรายชุมชน 35%
WEEE 65%

กำจัดถูกต้อง 21%
จัดการถูกต้อง 10%
จัดการไม่ถูกต้อง 90%

การจัดการ คุณภาพน้ำ



ทบทวนและปรับปรุง
จุดเก็บตัวอย่างแหล่งน้ำผิวดิน

ປີ 2567 398 ຈຸດ

ປີ 2568 **528** ຈຸດ

ติดตามตรวจสอบคุณภาพน้ำ จำนวน 4 ครั้ง/ปี

- จุดรายงานสถานการณ์ 363 จุด
- จุดเฝ้าระวัง 165 จุด

จำนวน

160 สถาบัน



ปรับปรุง และประกาศบังคับใช้มาตรฐาน
ควบคุมการระบายน้ำทิ้งจากแหล่งกำเนิด
โรงงานอุตสาหกรรม นิคมอุตสาหกรรม
เขตประกอบการอุตสาหกรรม โรงงานฆ่าสัตว์
และบ่อเพาะเลี้ยงสัตว์น้ำจืด

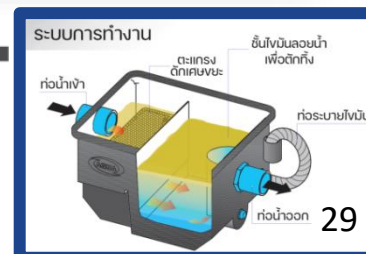
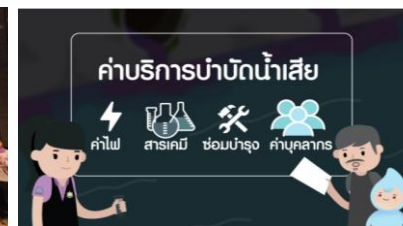


สนับสนุนการแก้ไขปัญหาคูณภาพ น้ำในโครงการพระราชดำริ

โครงการจตุรธาสา “เราทำความดีด้วยหัวใจ”
ในพื้นที่ 9 คลองในกรุงเทพมหานครและ
แก้ไขปัญหาคุณภาพน้ำในลุ่มน้ำปากพนัง

เพิ่มประสิทธิภาพการจัดการน้ำเสียชุมชน

- เสริมสร้างศักยภาพ อปท. ปรับปรุงประสิทธิภาพระบบบำบัดน้ำเสียรวม และเก็บค่าบริการบำบัดน้ำเสีย โดยมี 19 อปท. จัดเก็บค่าบริการบำบัดน้ำเสียแล้ว
- กำหนดรูปแบบและขนาดถังดักไขมันที่เหมาะสมและการจัดการกากไขมันของประเทศไทย
- การผลักดันการใช้งานและทดสอบประสิทธิภาพ “ฉลากถังบำบัดน้ำเสียสำเร็จรูปประสิทธิภาพสูง”





1 การตรวจสอบและบังคับใช้กฎหมายกับยานพาหนะ

พื้นที่ตั้งด่าน	เรียกตรวจ (คัน)	ออกคำสั่งห้ามใช้ (คัน)	แก้ไขและนำมายกเลิก (คัน)	รถยนต์ปล่อยควันดำเป็นไปตามกฎหมาย (ร้อยละ)
กทม.	5,456	787	602	98
พื้นที่วิกฤตต่างจังหวัด	18,411	775	365	97
รวม	23,867	1,562	967	98



การตรวจสอบบังคับใช้กฎหมาย
และจัดการปัญหา
เรื่องร้องเรียน

2

การตรวจสอบและบังคับใช้กฎหมายกับแหล่งกำเนิดพิษที่ส่งผลกระทบต่อคุณภาพน้ำผิวดินและน้ำใต้ดิน

พื้นที่	จำนวนที่ตรวจสอบ (แห่ง)	อยู่ระหว่างรอผลการวิเคราะห์ (แห่ง)	น้ำทิ้งเป็นไปตามมาตรฐาน (แห่ง)	ร้อยละการปฏิบัติตามกฎหมาย
กทม.	212	25	31	16.58
พื้นที่ ๓๖๖.	525	117	284	69.61
รวม	737	142	315	52.94



3. การแก้ไขปัญหาเรื่องร้องเรียนด้านมลพิษ



จำนวนเรื่องร้องเรียน ที่รับแจ้งทั้งหมด (เรื่อง)	ให้คำปรึกษาและ แจ้งหน่วยงาน ท้องถิ่น (เรื่อง)	คพ. ดำเนินการ ตรวจสอบ (เรื่อง)	จำนวนเรื่องร้องเรียน ที่ดำเนินการแล้วเสร็จ (เรื่อง)	จำนวนเรื่องร้องเรียน ที่ดำเนินการแล้วเสร็จ ภายในระยะเวลามาตรฐาน 45 วันทำการ (เรื่อง)	ร้อยละ
4,242	3,559	683	570	565	99.12

กรมควบคุมมลพิษได้รับแจ้งเรื่องร้องเรียนปัญหามลพิษ 4,242 เรื่อง เป็นปัญหาการลักลอบทิ้งกากอุตสาหกรรมและอุบัตินิยสารเคมี จำนวน 107 เรื่อง อยู่ระหว่างดำเนินคดีตามกฎหมาย ฟ้องร้องเรียกค่าเสียหายตามมาตรา 96 และ 97 แห่ง พรบ. สิ่งแวดล้อม 2535

กรณีการรั่วไหลและแพร่กระจายมลพิษของ โรงงานบริษัท วัน โพรเซส จำกัด จ. ระยอง



กรณีการประกอบกิจการโรงงานของบริษัท เอกอุทัย จำกัด (สาขาศรีเทพ) จ. เพชรบูรณ์



กรณีการลักลอบฝังกลบกากอุตสาหกรรมในพื้นที่ ของบริษัท เอกอุทัย จำกัด (สาขากลางดง) จ. นครราชสีมา



กรณีเรื่องร้องเรียนปัญหามลพิษจากการประกอบกิจการโรงงาน ของบริษัท แวกซ์ กาเบ็ง ธิไซเคิล เซ็นเตอร์ จำกัด จังหวัดราชบุรี



กรณีตัวอย่าง

การดำเนินงานตามข้อสังเกตของคณะกรรมการวิสามัญพิจารณาศึกษา ร่างพระราชบัญญัติงบประมาณรายจ่ายประจำปีงบประมาณ พ.ศ. 2568 วุฒิสภา

ข้อสังเกต

ควรเร่งแก้ไขปัญหามลพิษทางอากาศที่เกิดจากปัญหาหมอกควันและไฟป่าซึ่งทำให้เกิดฝุ่นละอองขนาดเล็ก โดยการบูรณาการความร่วมมือกับหน่วยงานที่เกี่ยวข้อง อาทิ กรมฝนหลวงและการบินเกษตรในการทำฝนเทียม หรือโปรยสารเคมีในพื้นที่เสี่ยงเกิดไฟ โดยเฉพาะพื้นที่ป่าไม้เพื่อเพิ่มความชุ่มชื้นและลดการเกิดไฟป่า และ กระทรวงกลาโหมเกี่ยวกับการใช้เทคโนโลยีปืนใหญ่ในการยิงสารเคมีเพื่อระงับดับไฟป่าในพื้นที่เสี่ยงและยากต่อการเดินเท้าดับไฟหรือเข้าถึงได้ยาก

การดำเนินงาน



บูรณาการดำเนินงานร่วมกับหน่วยงานและทุกภาคส่วนที่เกี่ยวข้อง ผ่านกลไกระดับชาติ ระดับภูมิภาค และระดับจังหวัด เพื่อดำเนินการตรวจสอบ กำกับ ควบคุม กิจกรรมที่ก่อหรืออาจก่อให้เกิดปัญหาภาวะมลพิษทางอากาศที่อาจส่งผลกระทบต่อสุขภาพของประชาชน และเตรียมการรับมือสถานการณ์ฝุ่นละออง PM_{2.5} รวมทั้งได้ประสานงานร่วมกับกรมฝนหลวงและการบินเกษตร ในการพิจารณาปฏิบัติการฝนหลวง ในพื้นที่วิกฤต และได้ประสานกองทัพภาคที่ 3 และกรมป้องกันและบรรเทาสาธารณภัย เพื่อสนับสนุนการปฏิบัติการดับไฟในพื้นที่ที่ยากต่อการเข้าถึง





น้ำต้องสะอาด อากาศต้องบริสุทธิ์ หยุดปัญหามลพิษ เพื่อสิ่งแวดล้อม
และคุณภาพชีวิตที่ดีของประชาชน

